

İSTANBUL

İSTANBUL
POLİTİK ARAŞTIRMALAR
ENSTİTÜSÜ

POLİTİKA RAPORU

COVID-19
SONUCUNDA EVDEN
ÇALIŞABİLİRLİK VE
EŞİTSİZLİĞE ETKİLERİ:
TÜRKİYE İÇİN POLİTİKA ÖNERİLERİ

UĞUR AYTUN, CEM ÖZGÜZEL

TEMMUZ 2020 - 013

FRIEDRICH
EBERT
STIFTUNG

İSTANBUL

İNSANİ VE TOPLUMSAL KALKINMA PROGRAMI
Toplumsal Adalet ve Eşitsizlikler

POLİTİKA RAPORU

COVID-19
SONUCUNDA EVDEN
ÇALIŞABİLİRLİK VE
EŞİTSİZLİĞE ETKİLERİ:
TÜRKİYE İÇİN POLİTİKA ÖNERİLERİ

UĞUR AYTUN, CEM ÖZGÜZEL

TEMMUZ 2020 - 013

YAZARLAR

Uğur AYTUN

Kütahya Dumlupınar Üniversitesi

Cem ÖZGÜZEL

Paris School of Economics



IstanPol, bu çalışmanın hazırlanmasındaki katkılarından dolayı Friedrich-Ebert-Stiftung Derneği Türkiye Temsilciliği'ne teşekkür eder. www.festr.org

UĞUR AYTUN

Uğur Aytun doktora derecesini 2017 yılında Anadolu Üniversitesi iktisat bölümünde tamamlamıştır. Bu süre zarfında California State University'de ziyaretçi araştırmacı, Fransa Başbakanlığı'na bağlı Uluslararası Ekonomik Araştırmalar Merkezi (CEPII)'nde bölgesel kalkınma ve göç üzerine proje stajyeri ve Anadolu Üniversitesi'nde de araştırma görevlisi olarak çalışmıştır. Çalışma konuları rekabet edebilirlik, firma verimliliği, işgücü piyasaları, eğitim ekonomisi ve ticaret politikalarıdır. Halen Dumlupınar Üniversitesi İktisat bölümünde öğretim üyesi olarak çalışmaktadır.

CEM ÖZGÜZEL

Cem Özgüzel doktorasını Paris School of Economics'te tamamlamıştır. Şu anda Paris School of Economics ve Institut Convergences Migrations'ta araştırma görevlisi olarak çalışmaktadır. Verimlilik, uluslararası göç, işgücü piyasaları ve ticaret politikaları konularında araştırmalar yapmaktadır. Geçmişte Paris 1 Panthéon-Sorbonne Üniversitesi'nde ve Sciences Po Paris'te öğretim ve araştırma görevlisi olarak çalışmıştır. Aynı zamanda Center of International Development (Harvard Üniversitesi) ve Institute for Employment Research (IAB)'de ziyaretçi araştırmacı olarak bulunmuştur.

Tüm hakları saklıdır. İstanbul Politik Araştırmalar Enstitüsü'nün izni olmadan bu çalışmanın hiçbir kısmı elektronik ya da mekanik yollarla çoğaltılamaz.

Bu çalışmada belirtilen görüşler yazarlara ait olup, IstanPol ve Friedrich Ebert Vakfı'nın kurumsal görüşleriyle kısmen ya da tamamen örtüşmeyebilir.

İÇİNDEKİLER

Yönetici Özeti

- 5 -

Giriş

- 6 -

Evden Çalışabilirlik Nedir? Nasıl Ölçülür?

- 7 -

Evden Çalışabilirlik ve Eşitsizlikler

- 14 -

Evden Çalışmanın Orta ve Uzun Vadede İş Piyasasına Olası Etkileri

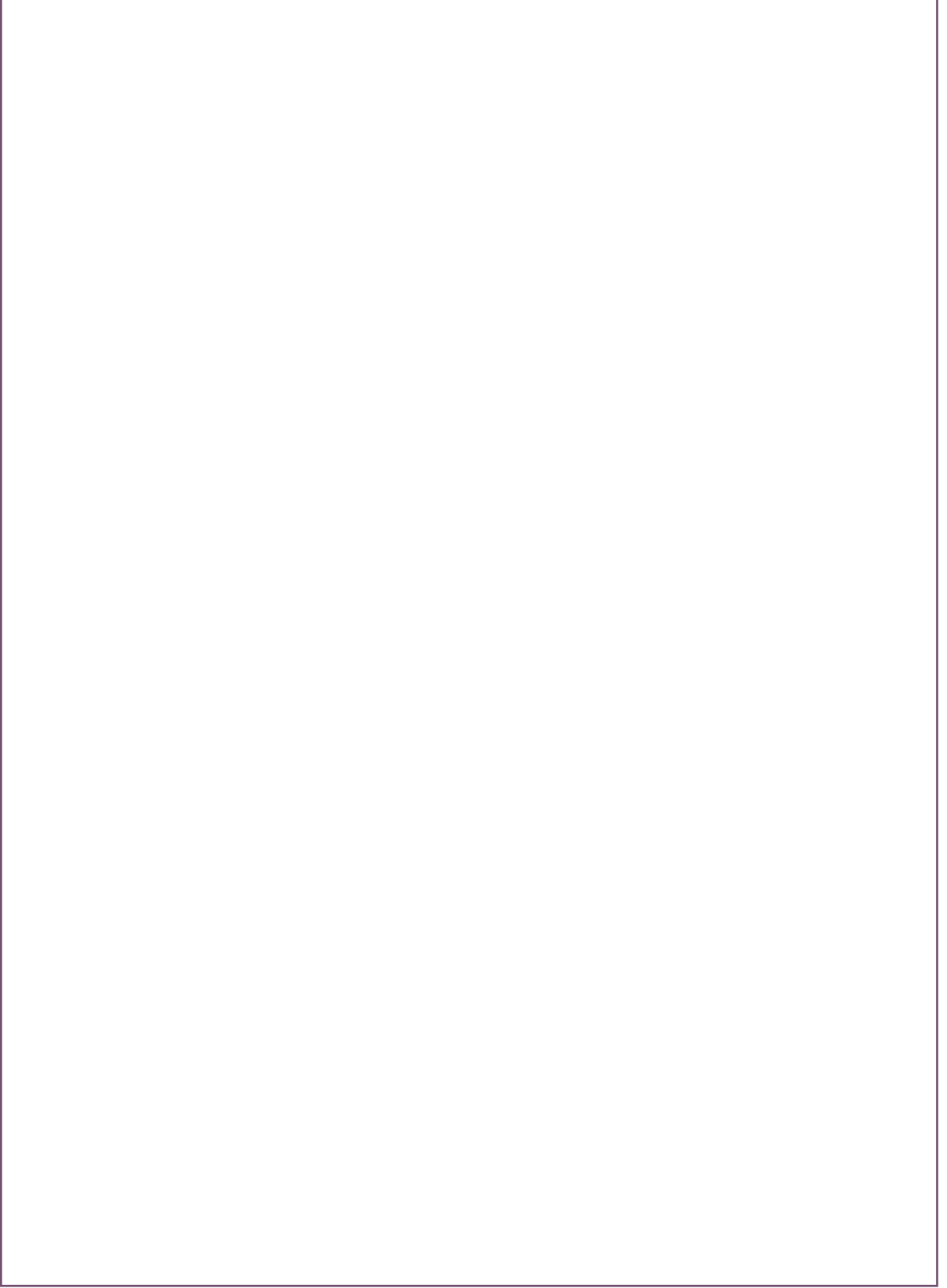
- 18 -

Sonuç ve Politika Önerileri

- 20 -

Ek

- 25 -



YÖNETİCİ ÖZETİ

Bu çalışma, COVID-19 salgınından sonra alınan sosyal mesafe tedbirleri sonucunda evden çalışma pratiklerinin Türkiye işgücü piyasasındaki yaygınlığını ve farklı boyutlardaki (meslek, sektör, bölge) durumlarını ve bu durumların mevcut eşitsizliklere olan etkisini göz önüne alarak değerlendirmektedir.

Bu amaçla, öncelikle Dingel ve Neiman'ın (2020) ABD ekonomisi için uyguladığı metodoloji TÜİK'in hane halkı işgücü anketi verilerine uyarlanmış, Türkiye işgücü kesiminin yüzde 24'ünün evden çalışabildiği ve bu oranın ABD'nin ve Avrupa Birliği (AB) ülkelerinin altında olduğu tespit edilmiştir. Türkiye özelinde daha derin irdelendiğinde bu evden çalışabilirlik oranının sektörlere, bölgelere ve mesleklere göre farklılıklar

gösterdiği görülmüştür. Daha sonra, evden çalışabilirliğin eşitsizliklerle ilişkisi incelenmiş ve yüksek gelirli, üniversite ve üstü eğitim düzeyine sahip, kayıt altında çalışan ve kadın çalışanların genel olarak evden çalışma olasılıklarının daha yüksek olduğu sonucuna ulaşılmıştır. Son olarak, evden çalışmanın kısa, orta ve uzun vadedeki etkileri mevcut literatür irdelenerek Türkiye için politika önerileriyle beraber tartışılmıştır.

GİRİŞ

COVID-19 salgını sonucu uygulanan sosyal mesafe tedbirleri kısa sürede birçok ülke ekonomisini altüst etti. Bunun sonucunda, özellikle ekonominin talep cephesindeki daralmayı gidermek amacıyla ortaya atılan teşvik paketleri hızla devreye sokulurken, özellikle bu paketlerin hane halklarını ilgilendiren yönlerini incelediğimizde, işgücü piyasalarındaki çalışma biçimlerindeki farklılıkların ne derece dikkate alındığı bilinmezliğini korumaktadır.

Böylesi bir kriz anında çalışma biçimlerindeki farklılıkların ilk olarak evden çalışabilirlik ekseninde incelenmesi gerekmektedir. Bunun nedeni verilecek gelir desteklerinin en çok hangi meslek kollarına ve gelir gruplarına yoğunlaşması gerektiği konusunda yol göstereceğidir. Bunun yanında, evden çalışanların da, bunu gerçekleştirdikleri ölçüde gelirlerinin ne kadarını koruduklarının bilinmesi önemli bir husustur.

Evden çalışmanın ne derece mümkün olduğunun görülebilmesi aynı zamanda toplumda bölgelerin ve sektörlerin de sosyal mesafe önlemlerinden ne kadar etkileneceğini görmemizi, bölge ve sektör spesifik politika önerilerine katkı sağlamayı mümkün kılmaktadır. Son olarak, evden çalışma biçiminin farklı boyutlardaki eşitsizlikleri (gelir, cinsiyet, eğitim) nasıl etkileyeceği de önem arz etmektedir. Örneğin düşük eğitilmiş kişilerin işlerinin ne kadarını evden yapabildiğinin bilinmesi bu kesimlere yönelik politikaların (kısa vadede daha çok gelir desteği sağlanması, orta vadede iş piyasalarından çekilmeleri ve uzun vadede yeni normale dönük bece-

riler kazandırılması vb.) kurgulanmasına yardımcı olacaktır.

Türkiye ekonomisindeki evden çalışabilirliğin ele alındığı bu çalışmanın birbiriyle ilişkili ve tamamlayıcı iki amacı bulunmaktadır. Bunlardan ilki Türkiye’de evden çalışabilirliğin hesaplanması ve bunun sektör, bölge ve ana meslek kolları itibarıyla incelenmesidir. Bu sayede bu üç ekseninde hangi sektörlerde evden çalışmanın ne kadar mümkün olduğu görülebilmektedir. Aynı zamanda evden çalışanların ücretlerden aldıkları paylar da bu üç ekseninde incelenmiştir. Daha sonra evden çalışmanın eşitsizlikler ile ilişkisi ele alınarak ekonomide diğer şartların sabit kalması halinde ve evden çalışma biçiminin benimsenmesi durumunda evden çalışmadan toplumun hangi kesimlerinin olumlu ve olumsuz etkileneceği görülmeye çalışılmıştır. Buna ek olarak, Türkiye ve diğer ülkeler üzerine yapılmış literatürdeki çalışmalar incelenerek orta ve uzun vadede evden çalışmanın işgücü piyasalarına ve firmalara etkileriyle birlikte politika önerileri sunulmaktadır.

EVDEN ÇALIŞABİLİRLİK NEDİR? NASIL ÖLÇÜLÜR?

Evden çalışabilirlik (teleworkability), icra edilen bir işin kısmen veya tamamen bu işin çıktılarının gerçekleştiği yerin dışında yürütülmesi olarak tanımlanabilir ve tanımı gereği bir derecelendirmeyi çağrıştırmaktadır (Batut, 2020).

Bazı durumlarda evden çalışma, esnekliğe olanak sağlamasından dolayı, eve iş getirmeyi zorunlu kılan iş yaşamı veya aile kısıtlarının kişisel hayatı işgal etmesinin bir sonucu olarak meydana gelebilmektedir. Böyle bir durumda evden çalışma kısmi olarak ortaya çıkmaktadır. Fakat bazı durumlarda evden çalışma tamamen asıl yapılan işin yerine geçebilmektedir. Derecesi ne olursa olsun, evden çalışma yaygın bir olgu değildir. Örneğin 2017'de ILO tarafından yürütülen bir araştırma Avrupalı çalışanların farklı derecelerde ortalama yüzde 17'sinin evden çalışabileceğini ortaya koymuştur.

Evden çalışma nasıl ölçülebilir? Literatürdeki çalışmalara baktığımızda evden çalışabilirliğin anketlere dayalı olarak

ölçülenmesinde kullanılan çalışmaları iki grupta toplamak mümkündür. Bunlardan ilkinde çalışanın evden

çalışıp çalışmadığı doğrudan kendisine ya da işverenine sorularak anket yoluyla öğrenilmektedir (Bloom ve diğerleri, 2015; Lippe ve Lippenyi, 2019; Hensvik, Le Berbanchon ve Rathelot, 2020; Adams-Prassl ve diğerleri, 2020; Irlacher ve Koch, 2020). Bu tip veriler kişinin fiili olarak evden çalışması bilgisine dayandığı için avantajları bulunmaktadır. Buna karşılık bu tip anketlerin hem işgücüne oranla kapsamının küçük oluşu (i.e., düşük gözlem sayısı ve bunun sonucunda yarattığı temsiliyet sorunu) hem de uluslararası karşılaştırmaları mümkün kılmaması önemli bir sorun oluşturmaktadır.

Evden çalışabilirliğin hesaplanmasında bir diğer yöntem ise çalışanların yaptıkları işlerin içeriği

üzerinden, evden yapılmaya ne kadar müsait olduğunun hesaplanmasıyla yapılmaktadır (Dingel ve Nei-

Bazı durumlarda evden çalışma, esnekliğe olanak sağlamasından dolayı, eve iş getirmeyi zorunlu kılan iş yaşamı veya aile kısıtlarının kişisel hayatı işgal etmesinin bir sonucu olarak meydana gelebilmektedir.

man, 2020; Beland, Brodeur ve Wright, 2020). Bu çalışmalar, mesleklerin ne kadar evden çalışmaya müsait olduğuna dair bir ihtimali ölçmenin yanı sıra kullanılan verilerin temsiliyet gücünün yüksek olması ve en güncel anket verilerinin kullanılmasını mümkün kılması gibi avantajlar sağlamaktadır. Bu çalışmada Türkiye'ye dair çıkarımlarda bulunabilmek için Dingel ve Neiman (2020)'nin çalışması benimsenmiştir.

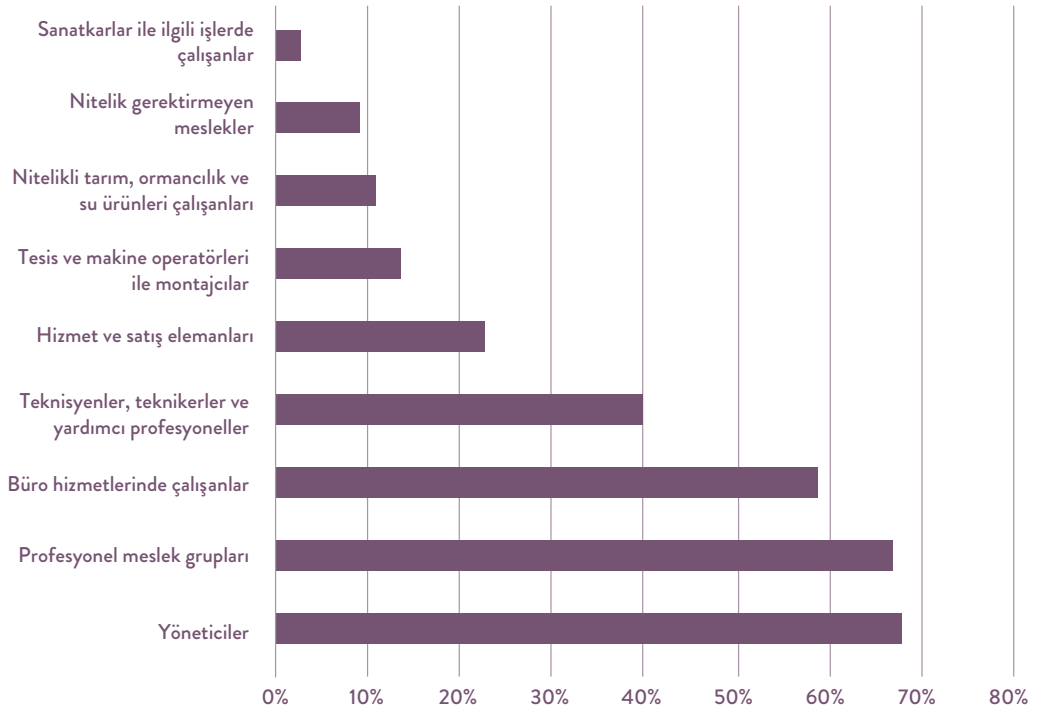
Dingel ve Neiman yürüttükleri çalışmada her bir meslek kodunun evden çalışmaya uygun olup olmadığını, ABD İşgücü Departmanı ve İstihdam ve Eğitim İdaresi'nin Mesleki Bilgi Ağı (O*NET) anketlerinde "çalışma kapsamı" ve "genelleştirilmiş çalışma aktiviteleri" kategorilerinde verilen cevaplar doğrultusunda kodlamışlardır.¹ Buna göre ilk kategoride yedi, ikinci kategoride de sekiz sorudan herhangi birinin "doğru" olarak cevaplandırılması bir mesleğin evden yürütülmesinin mümkün olmadığını göstermektedir. Dolayısıyla bu soruların hepsinin "yanlış" olarak kodlandığı durumda söz konusu meslek evden yürütülmeye uygun olmaktadır. Bu açıdan bu raporda kodlamanın yapıldığı sınıf-

lama (SOC) TÜİK'in Hanehalkı İşgücü anketi verilerindeki meslek sınıflamasına (ISCO) dönüştürülerek² her bir mesleğin ne derecede evden yapılabildiği hesaplanmıştır. Ayrıca bu yöntem benzer şekilde evde çalışanların ücretlerden aldıkları payları hesaplamak için de kullanılmıştır. Aşağıda bu payların farklı boyutlarda nasıl değişim gösterdikleri daha ayrıntılı incelenecektir.

FARKLI BOYUTLARDAN (BÖLGESEL, SEKTÖREL, ANA MESLEK KOLLARI) EVDEN ÇALIŞABİLİRLİĞİN DURUMU

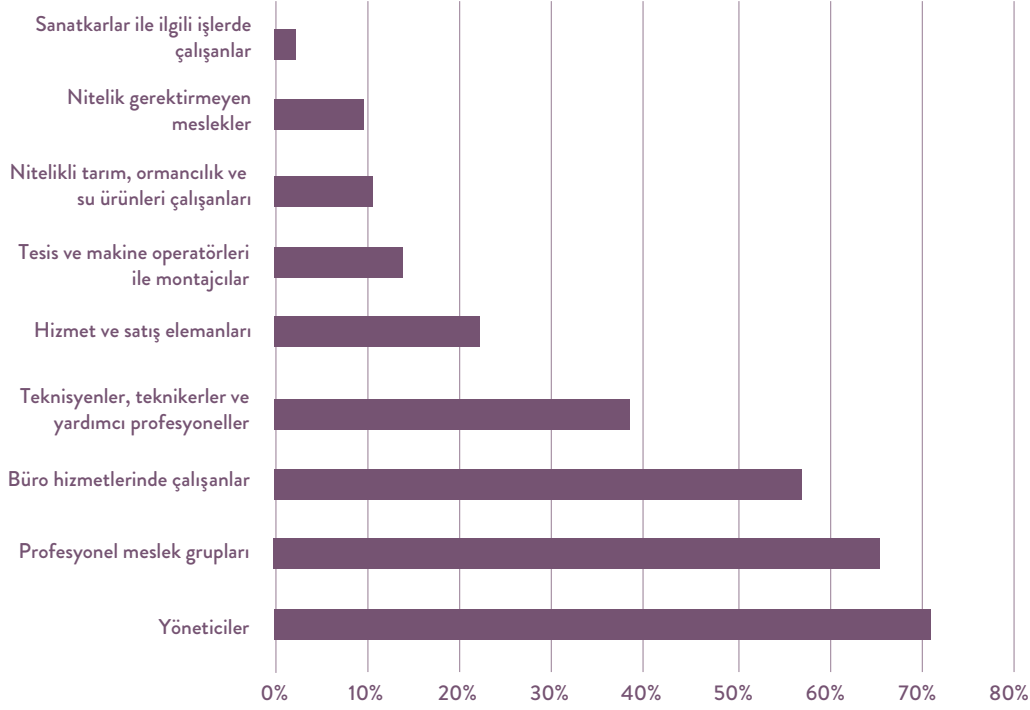
İlk olarak ISCO sınıflamasının ana meslek grupları itibarıyla kimlerin evden çalışabileceği her bir ana meslek grubu için ortalamalar alınarak hesaplanmıştır. Aşağıda Şekil 1'de sırasıyla görüleceği gibi yöneticiler, profesyoneller ve büro hizmetinde çalışan kişilerin işlerinin yarıdan fazlasını evlerinde yürütebileceği anlaşılmaktadır. Diğer meslek gruplarında ise evden çalışabilirliğin hızla düşüşe geçtiği görülmektedir. İşlerini en düşük biçimde evden yürütebilecek kişiler ise sanatkarlar, ni-

ŞEKİL 1: EVDEN ÇALIŞABİLİRLİĞİN ANA MESLEK GRUPLARI İTİBARIYLA DAĞILIMI



Kaynak: TÜİK Hanehalkı İşgücü Anketi kullanılarak yazarlar tarafından hesaplanmıştır.

ŞEKİL 2: EVDEN ÇALIŞABİLİRLİĞİN ANA MESLEK GRUPLARI İTİBARIYLA ÜCRET PAYI DAĞILIMI



Kaynak: TÜİK Hanehalkı İşgücü Anketi kullanılarak yazarlar tarafından hesaplanmıştır.

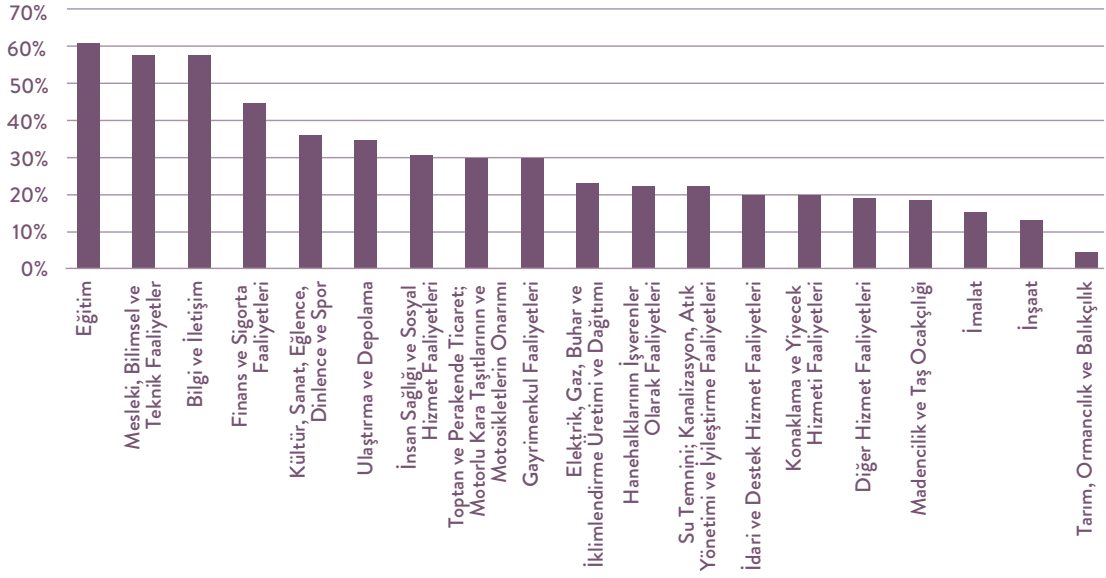
telik gerektirmeyen meslekler ve tarım, ormancılık ve su ürünleri çalışanları olarak karşımıza çıkmaktadır.

Şekil 2’de ise bu ana meslek gruplarının evde çalışabildikleri ölçüde ücretlerden aldıkları maaşlar hesaplanmıştır. Burada ise evden çalışma ile aynı sıralamanın kendisini koruduğu ve ücretlerden alınan payların da evden çalışmaya çok yakın olduğu görülmektedir. Bir diğer deyişle, meslekler itibariyle evden çalışabildiği ölçüde gelirlerin korunduğu söylenebilir.

Şekil 3’te evden çalışabilirliğin sektörler boyutundaki durumu yukarıdaki benzer yöntem kullanılarak ele alınmıştır. Buna göre eğitim, bilimsel ve teknik faaliyetler (örn. akademisyenler) ile bilgi ve iletişim sektörleri çalışanları işlerinin yarısından fazlasını evden yapmaya müsait gruplardır. Bununla beraber kalan 16 sektörün 15’i işlerinin yüzde 60’tan fazlasını evden yürütememektedir. Dahası, madencilik imalat, inşaat ve tarım, ormancılık ve balıkçılık sektörlerinde ise bu oran yüzde 80’den fazladır.

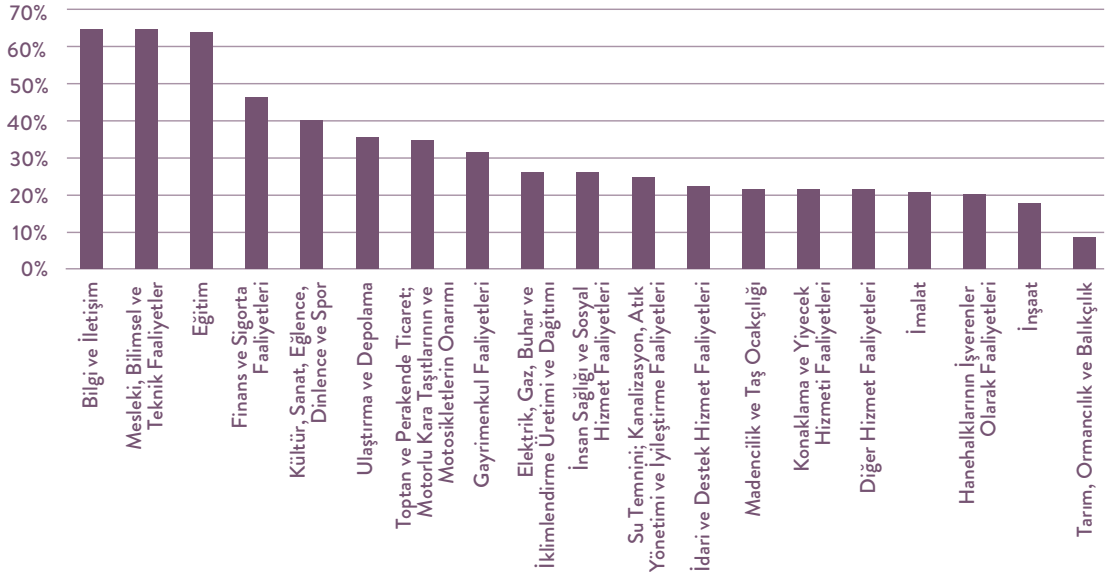
Eğitim, bilimsel ve teknik faaliyetler (örn. akademisyenler) ile bilgi ve iletişim sektörleri çalışanları işlerinin yarısından fazlasını evden yapmaya en müsait gruplardır.

ŞEKİL 3: EVDEN ÇALIŞABİLİRLİĞİN ANA SEKTÖRLER İTİBARIYLA DAĞILIMI



Kaynak: TÜİK Hanehalkı İşgücü Anketi kullanılarak yazarlar tarafından hesaplanmıştır.

ŞEKİL 4: EVDEN ÇALIŞABİLİRLİĞİN ANA SEKTÖRLER İTİBARIYLA ÜCRET PAYI DAĞILIMI



Kaynak: TÜİK Hanehalkı İşgücü Anketi kullanılarak yazarlar tarafından hesaplanmıştır.

Bu sektörlerin ücret paylarını gösteren Şekil 4 ise Şekil 3 ile bazı istisnalar dışında büyük bir değişkenlik göstermemektedir. Burada dikkat çekilmesi gereken husus, iki sektör dışında evden çalışabilenlerin yüksek ücret aldıklarıdır. Bu oran tarım, ormancılık ve balıkçılık sektöründe iki katına (yani bu sektörde evden çalışanlar ücretlerin yüzde 9'unu alırken işlerin yüzde 4,5'ini evden yapabilmektedir.) kadar çıkmakla birlikte tüm sektörler bazında ortalaması yüzde 18'e karşılık gelmektedir. Yirmi iki alt endüstriyi kapsayan ve anahtar sektörlerden sayılan imalat sanayiinde ise bu oran yüzde 36'dır.

İnsan sağlığı ve sosyal hizmetler sektöründe de, evden çalışanlar ücretlerden daha az pay almaktadır.

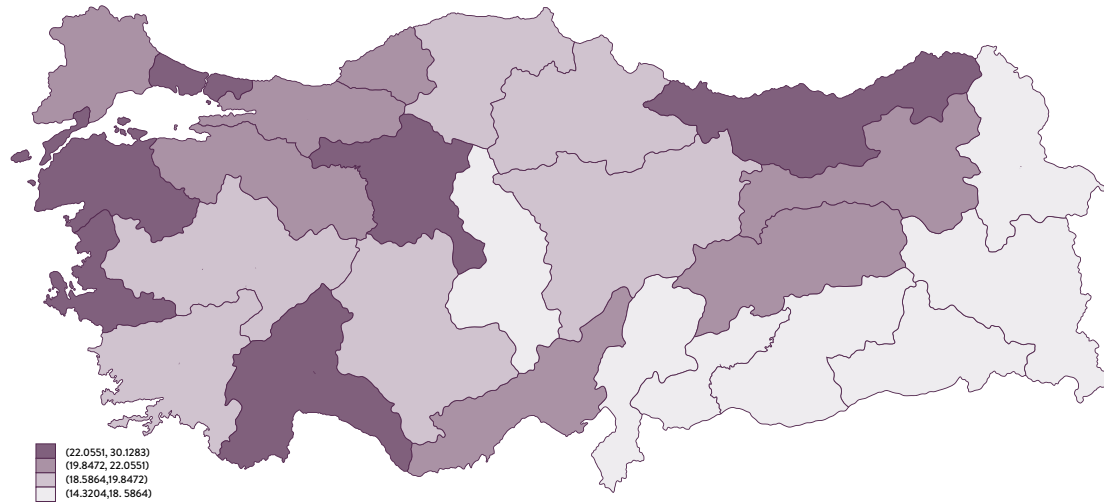
Evden çalışabilirliği bölgesel bazda ele aldığımızda hizmetler sektörünün ve eğitilmiş nüfusun önemli bir paya

sahip olduğu üç büyük kentte diğer bölgelere göre daha yüksek bir evden çalışabilme imkanı vardır. Bununla beraber, imalat sanayii payı yönünden bu bölgelerle benzer ancak hizmetler sektörü ve eğitilmiş nüfus payının düşük, inşaat sektörü payının yüksek olduğu Kayseri bölgesinde evden çalışabilme imkanı daha düşüktür.

Şekil 5'te işlerin ne kadarının evden yapılabileceği Türkiye'nin ikinci düzeydeki (NUTS-2) 26 bölge sınıflamasına göre ele alınmıştır. Mavi tonların koyulaşmasının bu oranın artışı gösterdiği şekilde İstanbul (yüzde 30), Ankara (yüzde 29) ve İzmir (yüzde 26) evden yapılabilir işlerde başı çekmektedirler. Bu kentlerin endüstriyel dokusu düşünüldüğünde beklenilebilir bir bulgu olmakla birlikte, Trabzon bölgesinin (yüzde 23) de yüksek bir evden çalışabilme oranına sahip olması dikkat çekiyor. Bunun

İnsan sağlığı ve sosyal hizmetler sektöründe de, evden çalışanlar ücretlerden daha az pay almaktadır.

ŞEKİL 5: EVDEN ÇALIŞABİLİRLİĞİN ANA BÖLGELER İTİBARIYLA DAĞILIMI



Kaynak: TÜİK Hanehalkı İşgücü Anketi kullanılarak yazarlar tarafından hesaplanmıştır.

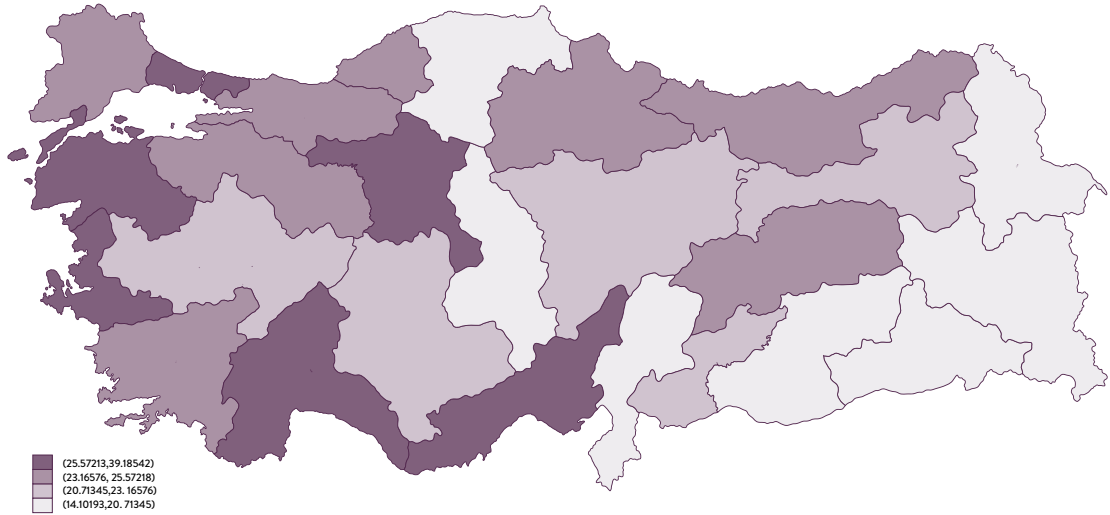
nedenini incelediğimizde bu bölgede çalışanların yüzde 24'ünün kişisel hizmetler ve satış hizmetleri alanlarında çalıştığını ve bu grubun yüzde 20 civarında evden çalışma olasılığından dolayı bölgenin evden çalışma payını artırdığı görülmektedir. Bunların dışında kalan bölgelerde Batı ve Doğu Marmara, Malatya ve Erzurum bölgeleri üst-orta grupta yer alırken, Güneydoğu ve İç Anadolu'da evden iş yapma olanağı zayıf görülmektedir.

Şekil 6'da bu bölgesel analiz evden çalışmanın ücret payları itibarıyla incelenmiştir. Kırmızı renk koyulaştıkça ücret payının arttığını gösteren Şekil 6'da, Şekil 5'e göre benzer bir tablo görülmekle beraber en çok ücret payı alan bölgelerde farklılıklar dikkate çarpmaktadır. Örneğin Adana bölgesi (TR62) evden çalışabilirliğin istihdam payı yönün-

den en yüksek oranlara sahip olmamasına rağmen ücret cinsinden bölgeler arasında üç büyük kentten sonra en yüksek paya sahiptir. Diğer yandan, Trabzon bölgesi evden çalışabilirliğin istihdam yönünden en yüksek oranlara sahip olmasına rağmen, ücret payı yönünden en yüksek paya sahip değildir (Tablo 1). Bu durum büyük ölçüde evden çalışan kişilerin ücret düzeylerinin düşük olmasından kaynaklanmaktadır. Son olarak, ücret payı evden çalışabilirliğin istihdam payına basitçe orantılandığında birçok bölgede evden çalışanların daha yüksek ücretlere sahip oldukları görülmektedir. Bu oran bölgeler arasında ortalama yüzde 16 düzeyindedir. Yani evden çalışanlar ücret paylarından ortalama yüzde 16 daha fazla pay almaktadırlar.

***İstanbul (yüzde 30),
Ankara (yüzde 29) ve
İzmir (yüzde 26) evden
yapılabilir işlerde başı
çekmektedirler.***

ŞEKİL 6: EVDEN ÇALIŞABİLİRLİĞİN ANA BÖLGELER İTİBARIYLA ÜCRET PAYI DAĞILIMI



Kaynak: TÜİK Hanehalkı İlgücü Anketi kullanılarak yazarlar tarafından hesaplanmıştır.

EVDEN ÇALIŞABİLMEDE TÜRKİYE'NİN DÜNYADAKİ KONUMU

Makro düzeyde Türkiye'nin evden çalışabilirliği yüzde 24 olarak hesaplanmıştır. Peki bu oran diğer ülkelerle kıyaslandığında ne ifade etmektedir?

Dingel ve Neiman (2020) ABD ekonomisi için evden çalışma oranını yüzde 37 olarak hesaplamıştır. Bu açıdan Türkiye evden çalışma konusunda, özellikle geri kalmış bölgelerdeki endüstriyel çeşitlilik ve beşeri sermaye artışları yoluyla kendi seviyesini artırabilir durumdadır. ABD ekonomisinde evden çalışanların ücret payları da yüzde 46 olarak hesaplanmıştır. Yazarlar daha sonra ülkelerin kişi başı gelirlerini evden çalışma ile ilişkilendirmişler, bu kişi başı gelir ile evden çalışma arasında pozitif bir ilişki tespit etmişlerdir. Türkiye bu çalışmada Meksika ile benzer konumda yer alırken, bu oran İngiltere, İsveç, Danimarka, Norveç gibi ülkelerde yüzde 40'ın üzerindedir. Dolyısıyla bu durum gelişmekte olan ülkeleri ve yükselen

piyasa ekonomilerini sosyal mesafe önlemleri süresince yüksek ihtimalle zor durumda bırakabilir.

OECD (2020) tarafından yapılan benzer bir çalışmada Dingel ve Neiman (2020)'in metodolojisi 27 AB ülkesi, İsviçre, ABD ve Türkiye için bölgesel bazda incelenmiş ve büyük şehirlerin yüksek oranda uzaktan çalışmaya müsait meslekler ihtiva ettikleri tespit edilmiştir. Bunun yanında, ülke içinde de evden çalışabilirlik açısından bölgesel olarak ciddi farklar bulunduğu görülmüştür. Bölgelerin evden çalışabilirlik potansiyelinin en yüksek ve en düşük olduğu bu fark ortalama olarak yüzde 15 civarındadır. Türkiye özelinde incelendiğinde ise, evden çalışma kapsamında ele alınan ülkeler arasında evden çalışabilirliğin en düşük olduğu ülke konumundadır, Türkiye bu konumu ile bölgeler arası farklar bağlamında evden çalışmaya müsait en yüksek

ve en düşük bölge arasındaki ülkeler arası ortalamanın bir puan (yüzde 16) üzerindedir. Bir başka deyişle Türkiye bu ülkeler arasında evden çalışma cinsinden en kötü performans gösteren ülke konumunda iken, bunun bölgesel farklılıkları açısından ortalama düzeydedir.

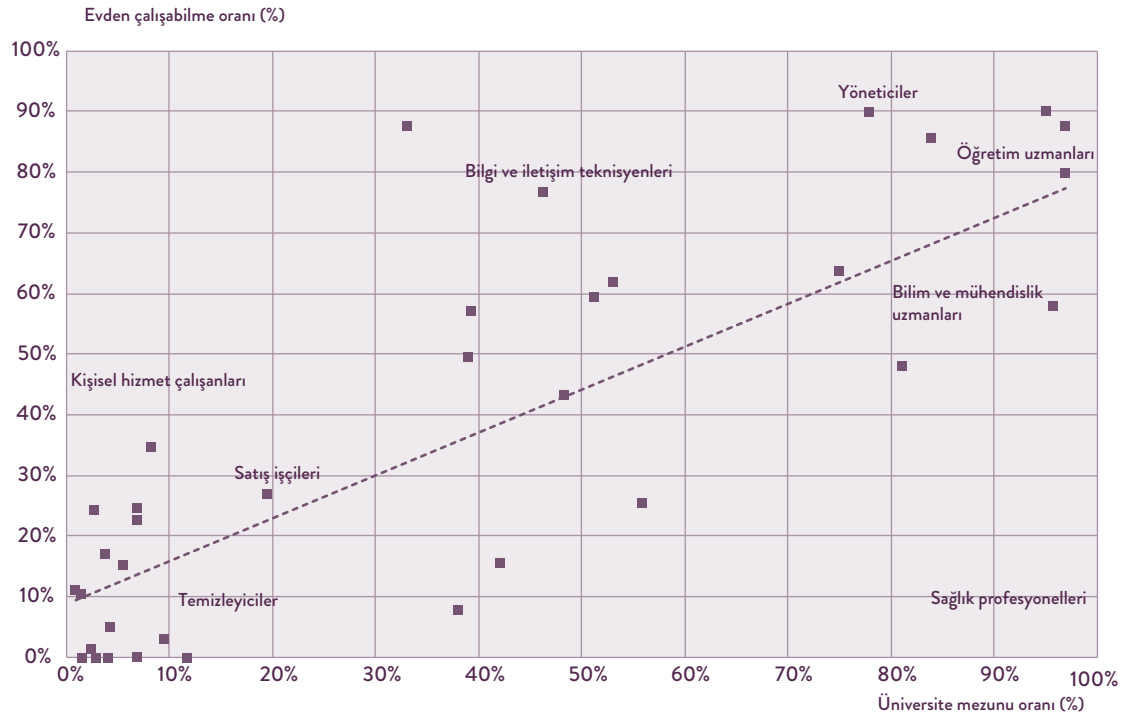
***Makro düzeyde
Türkiye'nin evden
çalışabilirliği yüzde 24
olarak hesaplanmıştır.***

EVDEN ÇALIŞABİLİRLİK VE EŞİTSİZLİKLER

Bu kısımda evden çalışabilirliğin eşitsizlikler ile ilişkileri ele alınmaktadır. İlk olarak eğitim boyutuyla bu eşitsizlikler ele alındığında, Şekil 7’de her bir meslek grubu içerisinde üniversite mezunlarının payı evden çalışma ile ilişkilendirildi. Buna göre her bir meslek grubu içerisindeki üniversite mezunu sayısı arttıkça evden çalışma

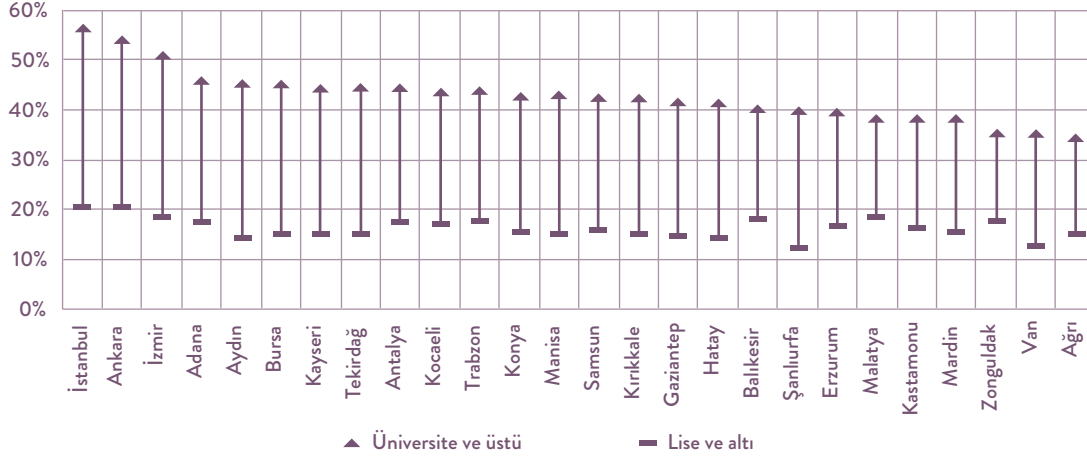
da ortalama olarak artış göstermektedir. Örneğin eğitim sektöründe çalışanların, yöneticilerin veya bilim ve mühendislik kollarında çalışanların hem eğitim düzeyleri yüksek hem de yaptıkları işler evden yapılmaya müsaittir. Bunun tersine, satış işçileri (örn. sokak ve pazar satış elemanları, kasiyerler), temizlikçiler veya

ŞEKİL 7: EVDEN ÇALIŞABİLİRLİK (DİKEY EKSEN) İLE ANA MESLEK KOLLARINDAKİ ÜNİVERSİTE MEZUNLARININ PAYLARI (YATAY EKSEN)



Kaynak: TÜİK Hanehalkı İşgücü Anketi kullanılarak yazarlar tarafından hesaplanmıştır.

ŞEKİL 8: EVDEN ÇALIŞABİLİRLİK İLE BÖLGELERDEKİ ÜNİVERSİTE İLE LİSE VE ALTI MEZUNLARIN PAYLARI



Kaynak: TÜİK Hanehalkı İşgücü Anketi kullanılarak yazarlar tarafından hesaplanmıştır.

kişisel hizmet çalışanlarının (örn. garson, aşçı, kuaför) işlerini evden yürütebilmesinin mümkün olmadığını görüyoruz. Bu doğru orantıya aykırı meslek kolları da bulunmaktadır. Örneğin, sağlık çalışanları ortalamada yüksek bir eğitim seviyesine sahip olmalarına rağmen, mesleklerinin ancak yüzde 10'dan az bir kısmını evden yürütebilmektedirler.

Eğitim ile evden çalışabilirlik Şekil 8'deki gibi bölgesel bazda incelendiğinde yukarıda bahsedilen ilişkinin güçlendiği görülmektedir. Özellikle üç büyük kentteki üniversite mezunları ortalama olarak işlerinin yarısından fazlasını evden yürütebilirken, diğer bölgelerin çoğunda bu oran yüzde 40'ın üzerindedir.

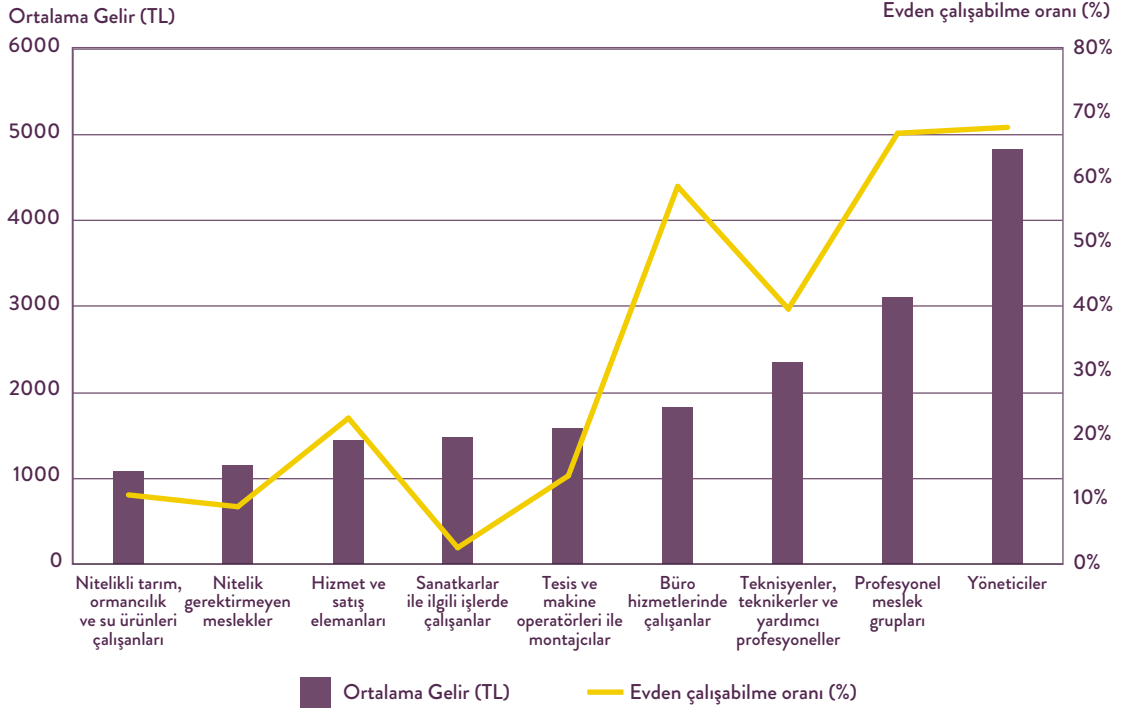
Üniversite derecesinin altında eğitim alan çalışanlarda ise evden çalışma tüm bölgelerde yüzde 20'nin altında seyretmektedir. Bu perspektiften bakıldığında düşük eğitimlilerin koronavirüsün yayılımını azaltmak amacıyla alınan evden çalışma tedbirlerinden olumsuz etkilenen kesimler olabilecekleri söylenebilir.

Gelir ile evden çalışma arasındaki ilişki ele alındığında Şekil 9'da her bir ana meslek kolundaki ortalama gelir ile evden çalışma arasında pozitif bir ilişki gözlemlenmektedir. İş kollarındaki gelir düzeyinin artışına evden çalışma eşlik etmektedir. Bu duruma istisna oluşturan çalışanların ise nispeten daha düşük evden çalışabilme imkanına ancak daha yüksek gelir düzeyine sahip olan sanat işleri ile uğraşanlar olduğu görülmektedir.

Gelir ile evden çalışabilme ilişkisi her bir gelir diliminde incelendiğinde de benzer bir bulguya ulaşılmaktadır: gelir dilimi arttıkça evden çalışabilirlik artmaktadır. Bu ilişki üçüncü çeyreğe kadar hafif oranlarda artış gösterirken en üst dördüncü çeyrekte sonra yüzde 30'un üzerine çıkmaktadır. Dolayısıyla buradan da düşük gelirli insanların işyerlerinin kapanması durumunda bu durumdan en çok etkilenen kesimler olduklarını görebiliriz.

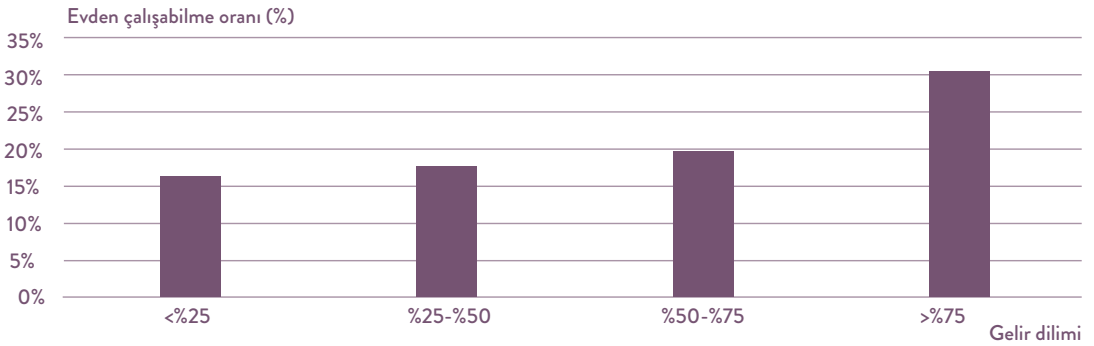
Gelir dilimi arttıkça evden çalışabilirlik artmaktadır.

ŞEKİL 9: EVDEN ÇALIŞABİLİRLİK (SAĞ EKSEN) İLE MESLEK KOLLARININ ORTALAMA GELİR DÜZEYLERİ (SOL EKSEN)



Kaynak: TÜİK Hanehalkı İşgücü Anketi kullanılarak yazarlar tarafından hesaplanmıştır.

ŞEKİL 10: EVDEN ÇALIŞABİLİRLİK İLE ÇEYREKLİK GELİR DİLİMLERİ

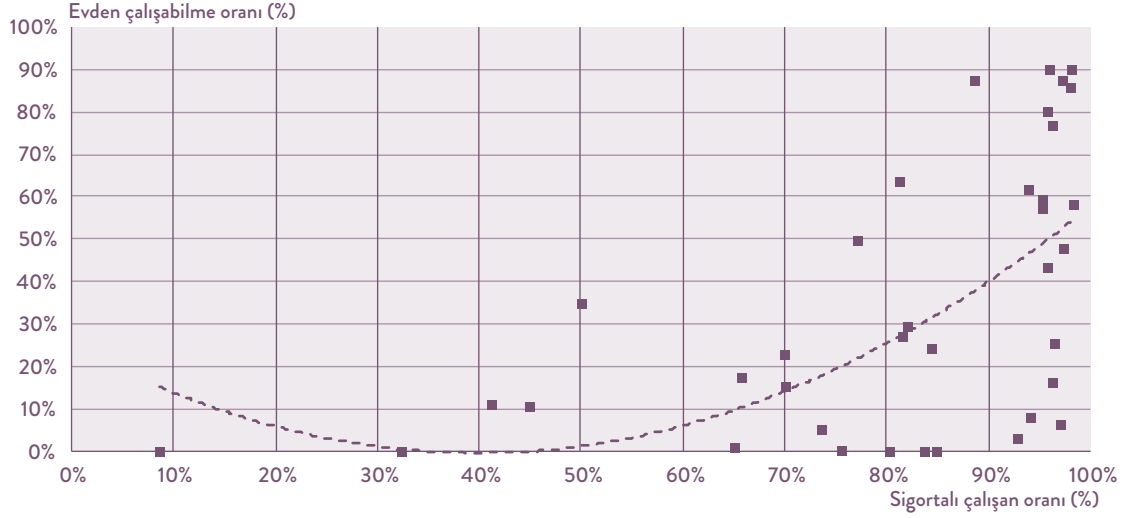


Kaynak: TÜİK Hanehalkı İşgücü Anketi kullanılarak yazarlar tarafından hesaplanmıştır.

Mesleklerdeki kayıt dışılık oranı ile evden çalışma arasındaki ilişki “U” şeklindeki bir eğriyle gösterilebilir (Şekil 10). Bazı meslek kollarındaki sigortalı çalışan oranının artışı evden çalışmayla doğru yönlü bir ilişkiye sahipken, birçok meslek grubu da bu duruma istisna teşkil etmektedir. Şekilde de görüleceği üzere birçok

meslek yüzde 100'e yakın sigortalılık oranına sahip olmasına rağmen farklı düzeylerde evden çalışılabilirlik durumu mevcuttur. Sağlık sektörü çalışanları bu duruma örnek olarak gösterilebilir. Dolayısıyla sigortalılık durumu ile evden çalışma arasında yukarıda bahsedilen ilişkiler kadar net bir iddia ortaya koyulamamaktadır.

ŞEKİL 11: EVDEN ÇALIŞABİLİRLİK (DİKEY EKSEN) İLE MESLEKLERİN SOSYAL SİGORTAYA KAYITLILIK ORANI (YATAY EKSEN)



Kaynak: TÜİK Hanehalkı İşgücü Anketi kullanılarak yazarlar tarafından hesaplanmıştır.

Son olarak, cinsiyet boyutuyla evden çalışma incelendiğinde erkeklerin evden çalışabilirlik oranı yüzde 21,31 kadınlarınki ise yüzde 30,75 olarak tespit edilmiştir. Bu durum erkeklerin COVID-19 salgınının yaratacağı ekonomik krizden daha çok etkileneceklerini göstermektedir.³ Bu durum bazı çalışmalarla (Bell ve diğerleri, 2020) tutarlılık gösterse de, Alon ve diğerleri (2020) tarafından yürütülen bir başka çalışma da salgının kadınların yüksek istihdama sahip olduğu sektörleri daha çok etkileyeceği için diğer krizlerden farklı olarak ka-

dınların daha olumsuz etkileneceğini iddia etmektedir. Buna rağmen, işverenler tarafından evden çalışmaya ilişkin düzenlemeler (esnek çalışma saatleri vb) arttıkça ve erkeklerin daha az evden çalışma ihtimallerinden dolayı sosyal normlar ve aile içindeki rol modeller değiştikçe toplumsal cinsiyet eşitsizliğinin azalacağı öngörülmüştür. Dolayısıyla bu kısımda evden çalışma ile cinsiyetler arasındaki basit ilişkiye değinilmekte yeterli ve gelecek çalışmalarda bu durumun daha ayrıntılı irdelenmesi gerektiği önerilmektedir.

EVDEN ÇALIŞMANIN ORTA VE UZUN VADEDE İŞ PİYASASINA OLASI ETKİLERİ

Kriz nedeniyle evden çalışmaya başlanmasının orta ve uzun vadede iş piyasasını da dönüştürmesi ihtimal mevcut. COVID-19 salgını sonucunda firmaların onlarca yıl için planladığı dijital dönüşümün sadece birkaç ayda yaşandığını görüyoruz.

ABD ve AB ülkelerinde yapılan çalışmalar çalışanların yüzde 40 ila yüzde 70 arasındaki bir kesiminin evden çalışmayı başarılı bir şekilde yürüttüklerini gösteriyor (Berg et al 2020, Dingel and Nieman 2020, Brehan 2020). Bu amaçla firmalar bilgisayar ve internet gibi altyapı yatırımlarını gerçekleştirirken, çalışanlar da çeşitli yazılımları uzaktan çalışma yoluyla öğrendi. İlerleyen dönemde evden çalışmanın artık şirketlerin ayrılmaz bir çalışma rutini arasına gireceği tahmin edilmektedir.⁴ Bu tür beceri bazlı yapısal değişim bağlamında düşünüldüğünde, evden çalışanların ve çalışabilenlerin nisbi gelirlerinde artış olması muhtemel görünmektedir. Bu ise, eşitsizlikleri derinleştirici bir etkiye yol açacaktır.

Bundan sonra evden çalışmanın ne derece benimseceği konusunda belirsizlikler devam etse de, evden

çalışmanın hem çalışanlar hem de işverenler için tercih edilebileceğini düşündürecek sebepler mevcut. Çalışanlar açısından ev ve iş arasında geçen zamandan tasarruf, yol ve yemek gibi gündelik giderlerde azalma, daha esnek çalışma saatlerinin getirdiği kolaylıklar bu tip bir çalışma modelinin tercih edilmesini getirebilir. İşveren cephesinde ise çalışanların iş tatmininin artmasının dışında, ofis giderlerinin azalması (daha küçük ofis alanı, düşük kira gideri, temizlik ve ısınma gideri) düşünülebilir. Özellikle

Londra, İstanbul veya Paris gibi kiralardan yüksek olduğu şehirlerde ofis alanlarının küçültülmesi şirketlere kayda değer tasarruf imkanı verecektir.

COVID-19 salgını sonucunda firmaların onlarca yıl için planladığı dijital dönüşümün sadece birkaç ayda yaşandığını görüyoruz.

Evden çalışabilmenin yaratacağı bir diğer gelişme ise telemigrant (uzaktan çalışan göçmen işçi) olarak adlandırılacak çalışanlar grubunun oluşumudur. Uzaktan çalışmanın mümkün olduğu alanlarda çalışanların bir kısmının ofise gitmeden, uzaktan, başka bir şehir veya hatta başka ülkeden çalışması yüksek bir ihtimal. Özellikle, gündelik yüzyüze etkileşim gerektirmeyen birçok işin bu şekilde yürütülmesi, iş piyasasında ve toplumsal hayatta önemli değişimler yaratacaktır. Çalışılan iş ile yaşanan yerin aynı olmasının gerekmediği bu alanlarda çalışanların buldukları şehirlerin ötesindeki şehirlerde veya ülkelerde çalışması muhtemel. Aynı şekilde birçok firma çalışanlarını çok daha geniş bir çalışan havuzundan seçme şansına sahip olacaktır.

Orta ve uzun vadede COVID-19 pandemisi sonrası işgücü piyasalarındaki dengelenme sürecinin “yeni normal” dönemin şartlarıyla etkileşimi önemli değişimlerle sonuçlanacaktır. Büyük ve maliyetlerin yüksek olduğu şehirlerin olduğu bölgelerdeki şirketlerin (ör. Türkiye’nin batı bölgeleri), işgücü maliyetlerinin daha düşük olduğu bölgelerdeki insanlarla çalışması (ör. Türkiye’nin doğu bölgeleri), özellikle iş imkanlarının

sınırlı olduğu, ortalama gelirlerin düşük olduğu bölgeler için önemli bir fırsat sunmaktadır. Mevcut iş imkanlarının bölgeler arasında daha dengeli dağılmasını sağlayacak bu gelişmenin aynı zamanda bölgeler arası ekonomik farkları azaltması mümkün. Buna benzer bir şekilde, Türkiye’nin genelinde birim işgücü maliyetlerinin Avrupa ülkelerine oranla düşük olması, istihdam açısından Türkiye açısından bir fırsat teşkil etmektedir.

Evden çalışabilmenin yaratacağı bir diğer gelişme ise telemigrant (uzaktan çalışan göçmen işçi) olarak adlandırılacak çalışanlar grubunun oluşumudur.

SONUÇ VE POLİTİKA ÖNERİLERİ

COVID-19 salgınının kontrol altına alınması için uygulanan sokağa çıkma yasakları, işgücünün önemli bir kısmının çalışamamasına veya çalışılan mesai saatlerinin azaltılmasına neden olmuştur. Bu gelişmelerin kısa, orta ve uzun vadede iş piyasasına derin etkileri olacağı, bu bağlamda geliştirilecek politikaların her üç vadeyi de gözönüne alması önemlilik arz etmektedir.

Önceki bölümde yaptığımız değerlendirme, Türkiye’de işlerin neredeyse yüzde 75’lik bir kısmının evden yürütülemeyeceğini öngörüyor.⁵ Bu sebeple, işlerini sürdürmeyen kesimlerin kısa vadede dramatik gelir kaybı yaşamaması gelir destekleri sunulması ve işsizlik artışının yavaşlatılması için politikalar geliştirilmelidir. Nitekim, başta AB ülkeleri olmak üzere, Ekonomik Kalkınma ve İşbirliği Örgütü (OECD) ülkelerinin çoğunluğunda bu tip politikalar uygulanmıştır. Örneğin, ABD’de tarihindeki en büyük teşvik paketi olan ve GSYİH’sinin yüzde 10’una tekabül eden CARES Act sayesinde her eve 1000 ve 1200 dolarlık çekler gönderildi. AB’de çalışanların gelirlerinin yüzde 80’e kadar varan kısmının devlet tarafından karşılandığı “furlough” sistemleri oluşturuldu.⁶ Bunun yanında da kısa-çalışma formülleri ve kü-

çük işletmeler ve firmalar için kapsamlı kredi ve nakit destekleri sunuldu (Merkel ve Weber, 2020).

İşlerini sürdürmeyen kesimlerin kısa vadede dramatik gelir kaybı yaşamaması gelir destekleri sunulması ve işsizlik artışının yavaşlatılması için politikalar geliştirilmelidir.

COVID-19 salgını Türkiye ekonomisini makroekonomik dengelerin görece zayıf olduğu ve özellikle kamu kesiminde bütçe açığının önceki yıllardaki mali disiplinin uygulandığı dönemlere göre daha yüksek olduğu bir dönemde yakalamıştır. Bu durum ise Türkiye’nin krize karşı uygulayabileceği politika önlemlerinin kapsam ve etkinliğini de ister istemez kısıtlamaktadır. Nitekim yapılan mali yardımlar Türkiye GSYİH’sinin yalnızca yüzde 2’sine karşılık gelmekte, bu oran ise AB ve OECD ülkelerine oranla düşük bir seviyeye denk gelmektedir (Elgin ve Başbuğ, 2020). Bu bağlamda,

yapılan harcamaların ve mali yardımların hacimlerinin en hızlı şekilde büyütülmesi önem arz etmektedir.

Halihazırda uygulanan kısa çalışma ödeneği ve diğer araçların kayıtdışı olarak çalışan kesimi dikkate almadığı görülmektedir (Tekin-Koru, 2020; Elgin ve Basbug, 2020; Fujita, Moscarini ve Vinay, 2020). Bu kesimin Türkiye özelindeki önemi ve krize karşı kırılabilirliği da göz önüne alındığında en kısa zamanda bu gruba da kapsamı içine alan politika araçlarının geliştirilmesi gerekmektedir (Yeyati ve Sartorio, 2020)⁷.

İşten çıkarmaların yasaklanması veya başka devlet desteklerinin kısa vadeli tartışmalı etkilerine rağmen, bu önlemler ortadan kalktıktan sonra işgücü piyasasına ve reel sektöre orta vadede olumsuz etkileri olacağı tahmin edilmektedir. Krizin orta vadede işgücü piyasalarına zedelenme (scarring) ve gücensiz işçi (discouraged worker) olmak üzere iki temel etkisi olacaktır.

Birincisi ekonomide yaşanan herhangi bir resesyondan sonra işgücü piyasasının makroekonomik değişkenlerinin (ücret, işsizlik) uzun süre (belki de hiçbir zaman) kriz öncesi seviyesine dönememe durumudur. Toplu işten çıkarma tüm ekonomide gerçekleştiğinde toplam talep eski düzeyine kolay kolay dönemeyeceği için, ekonominin iyi gittiği dönemlere göre uyarlanma süreci daha zor olacaktır. Bu durum ise gelirleri ve istihdam düzeyini doğrudan etkileyecektir.⁸ Kişilerin ömürleri boyunca yaşayacakları gelir kaybının telafisi için şu noktada herhangi bir politika çözümü, ne Türkiye’de ne de diğer ülkelerde geliştirilmiştir.

Krizin orta vadeli ikinci etkisi ise, teknik adıyla gücensiz işçi etkisidir (ingilizcede, *Hysteresis*). Yagan’ın (2020) ABD odaklı çalışmasında gösterdiği üzere,

derin ekonomik kriz zamanında yükselen işsizlik bir grup işsiz, iş piyasasından temelli olarak çıkmasına ve bir daha dönmemesine neden oluyor (Cerra, Fatas ve Saxena, 2020). Nitekim Temmuz ayında açıklanan TÜİK verileri şimdiden bu yönde bir etkiyi işaret ediyor.⁹ Bu bağlamda, politika yapımcılar, kriz döneminde işini kaybeden gruplara, yukarıda bahsetmiş olduğumuz kısa vadeli desteklerinin dışında, orta ve uzun vadede çeşitli destekler vermelidir. Bu kesimlerin hızlıca işgücüne dönmelerini destekleyecek politikaların ve teşviklerin oluşturulması bu yönde atılabilecek ilk önemli adımdır. Bunun dışında, bu dönemde işlerini kaybeden kesimlere

“sürekli eğitim” programlarıyla beceri kayıplarının engellenmesi ve de yeni beceriler kazandırılarak iş piyasasına dönüşlerinin desteklenmesi önem arz etmektedir.

Orta ve uzun vadede evden çalışmanın iş dünyasının bir parçası olması, yukarıda bahsedilen bölgeler arası istihdam ve gelir farklarının azaltılması, yurtdışında çalışma imkanlarından faydalanması için belirli alanlara odaklanması ve de devlet politikalarının geliştirilmesiyle mümkündür. Kişisel ölçekte, bir kişinin evden çalışabilmesi için gerekli temel bilgisayar kullanımı gibi dijital becerilere ve güvenilir bir internet bağlantısına ihtiyaç duyulmaktadır. Bu bağlamda Türkiye’nin her bölgesine hızlı internet altyapısının gitmesi, bu bölgelerde yaşayan insanların ise bilgisayar kullanımı ve benzeri temel becerilere sahip olması gerekmektedir. Bunun için ise, okullarda öğrencilere ve halihazırda işgücünde bulunan kişilerin erişebileceği bilgisayar okur-yazarlığı eğitimlerinin sunulması önem arz etmektedir.

Krizin orta vadede işgücü piyasalarına zedelenme (scarring) ve gücensiz işçi (discouraged worker) olmak üzere iki temel etkisi olacaktır.

NOTLAR

- 1 O*NET, ABD'deki çalışma hayatını incelemek amacıyla dünyadaki yüzlerce meslek tanımını ve bu mesleklerin gerektirdiği kişisel gereksinimler, kişisel karakteristikler, tecrübe gereksinimleri, iş gereksinimleri ve mesleklerin işgücü piyasalarındaki konumu hakkında bilgi veren bir veri tabanıdır.
- 2 Bunu yaparken ilk olarak 6 basamaklı SOC sınıflaması aşağıdaki kaynaktaki dönüşüm tablosundan yararlanılarak 4 basamaklı ISOC sınıflamasına çevrilmiştir: <https://www.bls.gov/soc/soccrosswalks.htm>. Daha sonra da, dört basamaklı evden çalışabilme olasılıklarını gösteren ISCO sınıflaması TÜİK anketlerindeki iki basamaklı sınıflamaya dört basamaklı değerlerin ortalamaları alınarak çevrilmiştir.
- 3 Bayar, Günçavdı ve Levent (2020) de benzer bir bulguya ulaşmış olmasına rağmen, ortalama 16 milyon çalışmayan veya ev ve bakım hizmetlerinde çalışan kadının salgın sürecinde kırılmalıklarının artmasının toplumsal cinsiyet eşitsizliğini büyüttüğünü tespit ettiler.
- 4 Türkiye'de de bazı firmalar bundan sonrası için haftanın belli günlerinde evden çalışmayı benimsemişlerdir. Koç Holding grubu buna örnek gösterilebilir: <https://t24.com.tr/haber/koc-holding-de-haftada-bir-gun-evden-calisma-kalici-oluyor-8-milyon-maske-stogu-turkiye-icin-hazir,890010>
- 5 Eğer istihdam, işgücü miktarı değil de çalışılan saatler gibi düşünülürse, bu %75'lik kaybı bir istihdam kaybı olarak yorumlamak da mümkündür.
- 6 Ortaya atılan bu fikirlerin çoğu güçlü bir devler kapasitesi ve iyi kurgulanmış vergi ve sosyal güvenlik altyapısına sahip gelişmiş ülkelerde uygulanmıştır. Bkz: <https://voxeu.org/article/protecting-informal-workers-urban-india>
- 7 Yaşanan kriz çerçevesinde geliştirilen devlet politikaları ve harcamaları üstüne detaylı bir tartışma için bakınız Elgin C, ve Başbuğ G, (2020), COVID-19 pandemisinin yol açtığı ekonomik krize karşı açıklanan ekonomik teşvik paketleri: Bir Karşılaştırma ve Türkiye Örneği: *İstanbul Politik Araştırmalar Enstitüsü Politika Raporu*
- 8 Yapılan çalışmalarda, bu tip dönemlerde işini kaybeden çalışanların benzer çalışanlara göre, uzun vadede gelirlerde yüzde 8-10 arasında bir kayıba, ve istihdam edilebilirliklerinde ise yüzde 6-9 arasında bir kayıp meydana geldiği tespit edilmiştir (Arulampalam et al. 2001, Tumino 2015).
- 9 TÜİK verilerine göre tarım dışı işsizlik oranı yüzde 0,9 artış göstererek yüzde 16,1 seviyesine ulaşmıştır. Bununla beraber "iş bulma ümidi olmayan" çalışan sayısı 2019'da 500 bin civarındayken bir sene sonra neredeyse iki buçuk katına çıkarak 1 milyon 300 bine ulaşmıştır.

KAYNAKLAR

- Adams-Prassl, A., Boneva, T., Golin, M., & Rauh, C. (2020). Inequality in the Impact of the Coronavirus Shock: New Survey Evidence for the UK.
- Alon, T. M., Doepke, M., Olmstead-Rumsey, J., & Tertilt, M. (2020). The impact of COVID-19 on gender equality (No. w26947). National Bureau of Economic Research.
- Arulampalam, W. (2001). Is unemployment really scarring? Effects of unemployment experiences on wages. *The Economic Journal*, 111(475), F585-F606.
- Batut, C. (2020). The impact of Covid-19 on work: telemigration, relocation, environment, Groupe d'études géopolitiques, *Économie*, Working Paper 3.
- Béland, L., Brodeur, A. & Wright, T. (2020). The Short-Term Economic Consequences of COVID-19: Exposure to Disease, Remote Work and Government Response, IZA Discussion Papers, No. 13159, Institute of Labor Economics (IZA),-Bonn.
- Bell, B., Bloom, N., Blundell, J., & Pistaferri, L. (2020). Prepare for large wage cuts if you are younger and work in a small firm. *VoxEU*. <https://voxeu.org/article/prepare-large-wage-cuts-if-you-are-younger-and-work-small-firm>.
- Bloom, N., Liang, J., Roberts, J., & Ying, Z. J. (2015). Does working from home work? Evidence from a Chinese experiment. *The Quarterly Journal of Economics*, 130(1), 165-218.
- Cerra, V, Fatas, A and Saxena, S. (2020). 'Hysteresis and Business Cycles'. London, Centre for Economic Policy Research. https://cepr.org/active/publications/discussion_papers/dp.php?dpno=14531
- Dingel, J. I., & Neiman, B. (2020). *How many jobs can be done at home?* (No. w26948). National Bureau of Economic Research.
- Elgin C. ve Başbuğ G. (2020). COVID-19 pandemisinin yol açtığı ekonomik krize karşı açıklanan ekonomik teşvik paketleri: bir karşılaştırma ve Türkiye Örneği. <https://www.istanpol.org/post/covid-19-pandemisine-karsiy-aciklanan-ekonomik-teşvik-paketleri-bir-karşılaştırma-ve-türkiye-örneği>
- Fujita, S., Moscarini, G., & Postel-Vinay, F. (2020). The Labour Market Policy Response to COVID-19 Must Save Aggregate Matching Capital. *VoxEU.org*, 30 March 2020. <https://voxeu.org/article/labour-market-policy-response-covid-19-must-save-aggregate-matching-capital>
- Hensvik, L., Le Barbanchon, T., & Rathelot, R. (2020). Which jobs are done from home? Evidence from the American Time Use Survey.
- Irlacher, M; Koch, M. (2020). Working from Home, Wages, and Regional Inequality in the Light of COVID-19, CESifo Working Paper, No. 8232, Center for Economic Studies and ifo Institute (CESifo), Munich.
- Merkel, C, and E Weber (2020), "Rescuing the labour market in times of COVID-19: Don't forget new hires!", *VoxEU.org*, 4 April. <https://voxeu.org/article/rescuing-labour-market-times-covid-19-dont-forget-new-hires>
- OECD (2020), Capacity for remote working can affect shutdowns' costs differently across places, OECD Policy Note <http://www.oecd.org/corona>

virus/policy-responses/capacity-for-remote-working-can-affect-lockdown-costs-differently-across-places-0e85740e/

Portes, J. (2020). The lasting scars of the Covid-19 crisis: Channels and impacts. VoxEU. <https://voxeu.org/article/lasting-scars-covid-19-crisis>

Tekin-Koru, A. (2020), "COVID-19 and industrial production in Turkey", VoxEU.org, 14 May 2020. <https://voxeu.org/article/covid-19-and-industrial-production-turkey>

Tumino, A. (2015). The scarring effect of unemployment from the early'90s to the Great Recession (No. 2015-05). ISER Working Paper Series.

van der Lippe, T., & Lippényi, Z. (2020). Co-workers working from home and individual and team performance. *New Technology, Work and Employment*, 35(1), 60-79.

Yeyati, E. & Sartorio, L. (2020). "Work after COVID: A new regime for independent workers", VoxEU.org, 16 April 2020. <https://voxeu.org/article/work-after-covid-new-regime-independent-workers>

EK

TABLO 1: EVDEN ÇALIŞABİLMENİN VE ÜCRET PAYLARININ BÖLGESEL DAĞILIMI

NUTS-2 Bölge ismi (kodu)	Ağırlıksız evden çalışabilme oranı (%)	Evden çalışabilme oranı (%; ücretle ağırlıklandırılmış)	NUTS-2 Bölge ismi (kodu)	Ağırlıksız evden çalışabilme oranı (%)	Evden çalışabilme oranı (%; ücretle ağırlıklandırılmış)
İstanbul (TR10)	30	39	Kırıkkale (TR71)	19	20
Tekirdağ (TR21)	20	24	Kayseri (TR72)	19	21
Balıkesir (TR22)	22	26	Zonguldak (TR81)	21	22
İzmir (TR31)	26	34	Kastamonu (TR82)	19	20
Aydın (TR32)	19	23	Samsun (TR83)	20	24
Manisa (TR33)	19	22	Trabzon (TR90)	23	25
Bursa (TR41)	21	26	Erzurum (TRA1)	21	23
Kocaeli (TR42)	22	25	Ağrı (TRA2)	17	17
Ankara (TR51)	29	36	Malatya (TRB1)	22	23
Konya (TR52)	19	22	Van (TRB2)	14	14
Antalya (TR61)	23	27	Gaziantep (TRC1)	18	22
Adana (TR62)	22	28	Şanlıurfa (TRC2)	15	19
Hatay (TR63)	17	21	Mardin (TRC3)	18	20

Kaynak: TÜİK Hanehalkı işgücü anketi kullanılarak yazarlar tarafından hesaplanmıştır.

İSTANPOL

İSTANBUL
POLİTİK ARAŞTIRMALAR
ENSTİTÜSÜ

www.istanpol.org  [istanpolinst](https://twitter.com/istanpolinst)  [istanpolinstitute](https://facebook.com/istanpolinstitute)